



Строительство и отделочные работы:
компания «ГлавДачТрест»
Дизайн-проект: студия интерьеров «Дом ИРЛЕН»
(руководители Елена Зорина, Ирина Лойе)
Автор проекта: дизайнер Елена Зорина



Эстетика ЖИЗНИ

Двухэтажный коттедж из клееного бруса в поселке «Сосновый берег-2» построен в качестве выставочного объекта, но полностью готов к приему потенциальных владельцев — отделка и декорирование завершены, инженерные системы смонтированы. Интерьер решен в эклектичном стиле с элементами неоклассики и прованса. Объект ShowHome наглядно иллюстрирует богатство возможностей деревянного дома, показывая его функциональность, красоту и комфорт.

Когда дизайнер приступила к работе над интерьерами, коробка с несущими стенами и внутренними перегородками была уже готова, поэтому решения по планировке и декору нужно было реализовывать в заданных пространственных рамках. Главной идеей проекта стала демонстрация богатых возможностей деревянного дома. Ведь до сих пор многие люди, задумывающиеся о жизни за городом, представляют себе дом из дерева неким традиционным объектом с ограничен-

ными вариантами цветового оформления и простейшим техническим оснащением. Проект *ShowHome* опровергает сложившиеся стереотипы о деревянных домах в целом и постройках из бруса в частности.

Проект имеет несколько особенностей. Во-первых, дизайн создавался с учетом разных вкусов потенциальных покупателей. Поэтому интерьеры органично сочетают в себе черты современного стиля с мотивами эклектики — неоклассики, винтажного прованса, ретро.

Коттедж построен по одному из самых популярных типовых проектов с двусветной гостиной и большой площадью остекления фасадов. К дому примыкает терраса, где можно организовать, например, зону отдыха. Наружная отделка стен не скрывает естественную текстуру древесины



В цветовой палитре помещений первого этажа (гостиной, столовой, кухни) сложную гамму бежевых тонов оживляют акценты приглушенного розового и светло-зеленого оттенков. Мягкая группа с ярко-бирюзовым диваном создает максимум комфорта. Ширма с винтажным рисунком с позолотой, отгораживающая зону отдыха от холла, вносит в дизайн интерьера мотивы роскоши



Гостиная выглядит легкой и воздушной благодаря большому количеству окон, визуально объединяющих интерьер с природным окружением





В столовой обеденная группа с большим раскладным столом позволяет комфортно проводить время как в кругу семьи, так и в дружеской компании. На кухне дополнительно организовано удобное функциональное место для завтраков. Одним из самых удачных решений проекта стала лестница с ограждениями из стекла и элементами художественной ковки, выполненная в салоне «СМКВАДРАТ-ЛЕСТНИЦЫ»





Тепло дерева, преобладающего в интерьере (в строительных и отделочных материалах, мебели и аксессуарах), гармонично дополнено теплом текстиля

Во-вторых, строительная компания изначально планировала привлечь к оформлению своих надежных, проверенных партнеров — отделочников, поставщиков мебели, сантехники, текстиля и других элементов домашней обстановки. Поэтому требовалось вписать в интерьеры материалы и предметы из заранее заданного ассортимента. Так, для гостиной и спален была выбрана коллекция *Wellige* от «БЕЛФАН» (Белоруссия), для кухни приобрели гарнитур **Mobalpa** (Франция). Во всех помещениях установили двери компании «Триумфальная марка» (Россия), в санузлах — сантехнику от «Макслевел».

Одним из главных акцентов дома стала лестница, изготовленная компанией «СМКВАД-РАТ-ЛЕСТНИЦЫ» (Россия) по эскизам дизайнера. Неизменно привлекающая внимание посетителей, она сочетает лаконичные современные линии и ограждения из стекла с винтажным стилем и художественной ковкой. Теплоту и уют интерьерам придали бельгийские светильники **Lucide**, ковры из салона **ArtdeVivre** и предметы интерьера **HAPPY Collections**.

Третья важная особенность проекта — использование самых современных инженерных систем. Все устройства — датчики

Проходной холл на первом этаже превращен в гардеробную. Помещение находится между гостиной и коридором, и при необходимости его назначение можно менять. В этом проекте было решено сделать холл гардеробной. Получилось уютное, функциональное и эстетичное пространство, где можно спокойно посидеть за столиком, выбрать украшения, примерить наряд

Ванная на втором этаже всего одна и предназначена для всех спален, поэтому для нее выбрали универсальный дизайн. Помещение декорировано разными видами плитки: пол и нижняя часть стен — крупноформатной с нейтральной текстурой, верхняя — с классическим рисунком, придающим интерьеру нарядность. В цветовой гамме бежевые оттенки гармонируют с итальянским орехом



Спальни в доме оформлены в неоклассическом стиле с легкими нотами прованса. В главной спальне естественные оттенки стен, пола и потолка хорошо сочетаются с акцентами серого и сиреневого цвета. Небольшая детская выдержана в активной гамме синих и серых тонов, гармонирующих с мебелью цвета сливочной карамели и цветочными принтами с винтажными мотивами



Деревянные стены особенно аутентично смотрятся в спальнях, придавая комнатам отдыха особую, по-настоящему природную чистоту

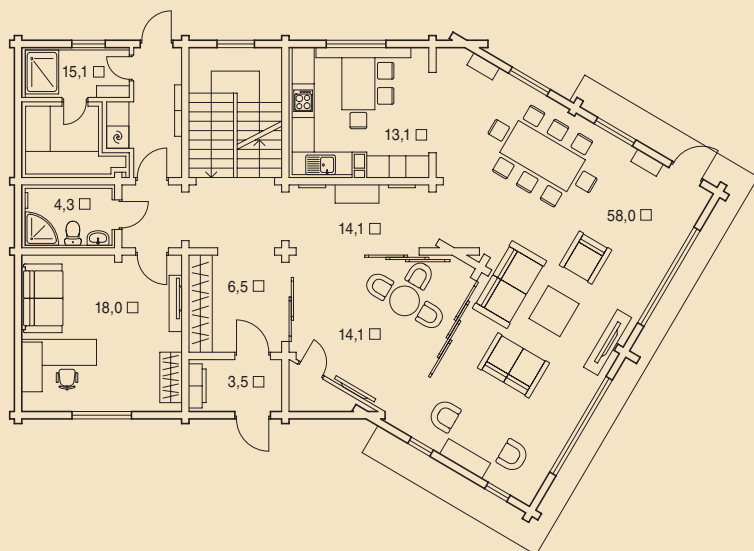




влажности, элементы противопожарной безопасности, охранная сигнализация, централизованная автоматическая система пылеудаления и другие — управляются с единой панели с сенсорным дисплеем. Оборудование системы «умный дом» вынесено в помещение на первом этаже, примыкающее к гардеробной.

Отдельный бокс на первом этаже занимает зона спа с сауной, парной и душевой. Отсюда можно выйти на террасу, где стоит купель и размещена легкая летняя мебель. 🏠

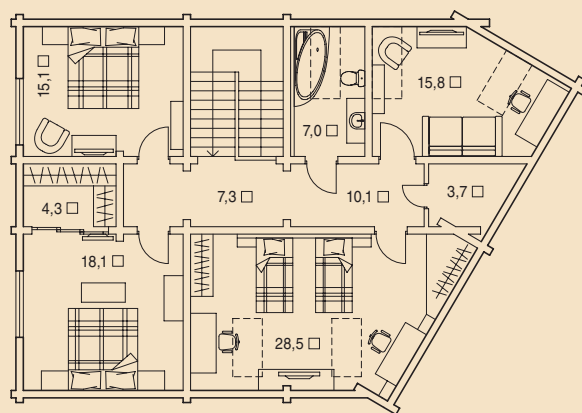
План 1 этажа



Общая площадь — 256,6 м²
 Площадь 1 этажа — 146,7 м²
 Тамбур — 6,5; 3,5 м²
 Холл — 14,1 м²
 Гостиная — 58,0 м²

Кухня — 13,1 м²
 Кабинет — 18,0 м²
 Санузел — 4,3 м²
 Коридор — 14,1 м²
 Спа — 15,1 м²

План 2 этажа



Площадь 2 этажа — 109,9 м²
 Холл — 7,3 м²
 Спальня — 28,5; 18,1; 15,8; 15,1 м²
 Санузел — 7,0 м²
 Гардеробная — 4,3 м²